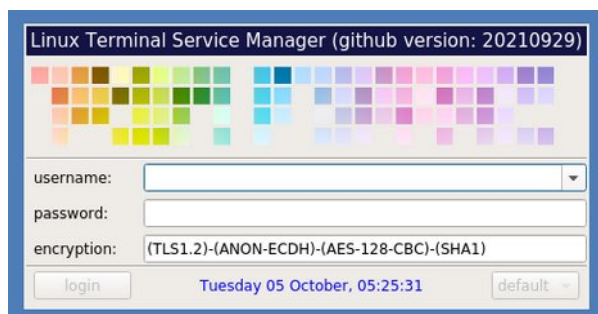


Оглавление

1 Вход в систему.....	2
2 Управление сессиями.....	3
3 Командный режим dbus.....	6

1 Вход в систему

При подключении в систему LTSM вас встречает диалог входа, в систему:



В поле ввода **username** необходимо вводить логин, выданный вам системным администратором, режим авто подстановки или выбора логина включается/отключается на стороне сервера, опции **helper:autocomplete**, **helper:accesslist**, **autocomplete:min**, **autocomplete:max** (см документацию: [Руководство по установке и настройке](#)).

В поле ввода **password** нужно ввести ваш пароль. После ввода пароля и нажатии на кнопку **login** запускается процедура проверки подлинности пользователя путем сравнения введенного им кодовой фразы с паролем на сервере. При неправильном вводе - система выведет сообщение об ошибке. Количество неправильных попыток настраивается на стороне сервера, опция **login:failures_count**. При бездействии со стороны пользователя некоторое количество времени сработает тайм аут на закрытие сеанса, настраивается на стороне сервера, опция **helper:idletimeout**.

Индикатор **encryption** отображает текущее режим шифрованного канала связи. Для протокола **RFB** это будет **priority** строка системной библиотеки **gnutls** текущих согласованных шифров, настраивается на стороне сервера, опция **vnc:gnutls:priority**. Для протокола **RDP** это будет значение уровня шифрования системной библиотеки **openssl**([SSL_get_security_level](#)), настраивается на стороне сервера, опция **rdp:tls:level**.

Если сеанс уже пользователя был запущен на сервере, то пользователь подключается к уже существующему сеансу иначе создается новый сеанс. Так же на стороне сервера существует политика авторизации в сессию, опция **session:policy**. Возможные следующие варианты:

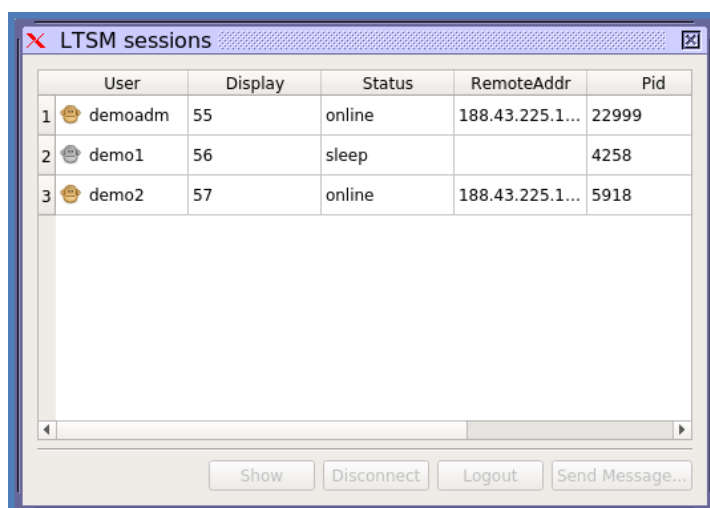
ltsm-auth

session:policy	описание
authlock	первое подключение является хозяином сеанса, для всех новых подключений будет выдано сообщение об ошибке что сеанс занят с другого адреса
authtake	новое подключение является хозяином сеанса, предыдущее подключение отключается без информирования
authshare	возможны несколько одновременных подключений к одному сеансу с разных адресов

2 Управление сессиями

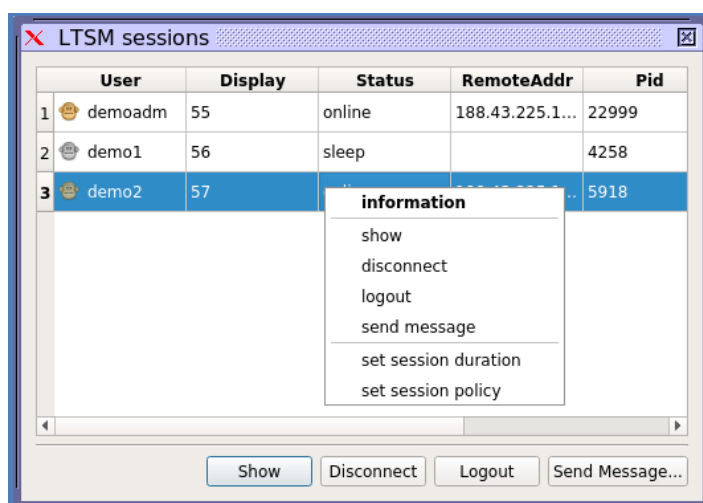
Управление сессиями ограничено групповыми правами доступа. По умолчанию это группы: **ltsm-shm**, **ltsm-dbus**, **ltsm-auth** (см документацию: *Руководство по установке и настройке*).

Управление пользовательскими сессиями осуществляется программой **LTSM_sessions**:



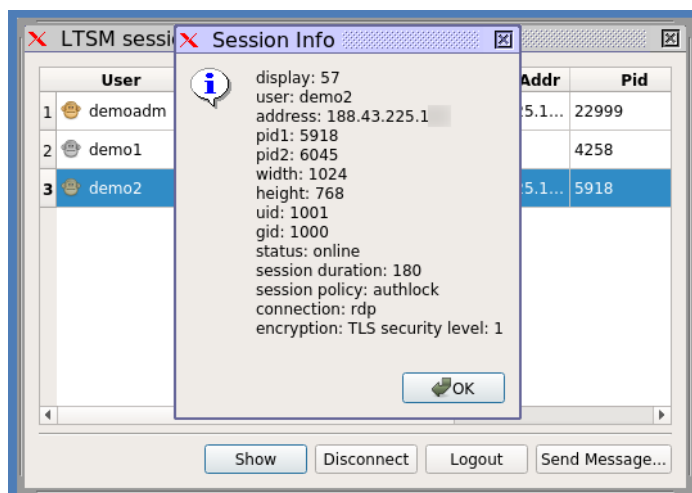
При запуске показываются все сеансы, со статусом **online** это сеансы с удаленным подключением, со статусом **sleep** это сеансы пользователей к которым в данный момент нет удаленного подключения. Для подключенных сеансов также доступна информация с адресом его подключения **RemoteAddr**. Значение **Pid** это идентификатор рабочего процесса сеанса.

Командный режим включается правой кнопкой мыши по выбранной сессии, это следующие значения

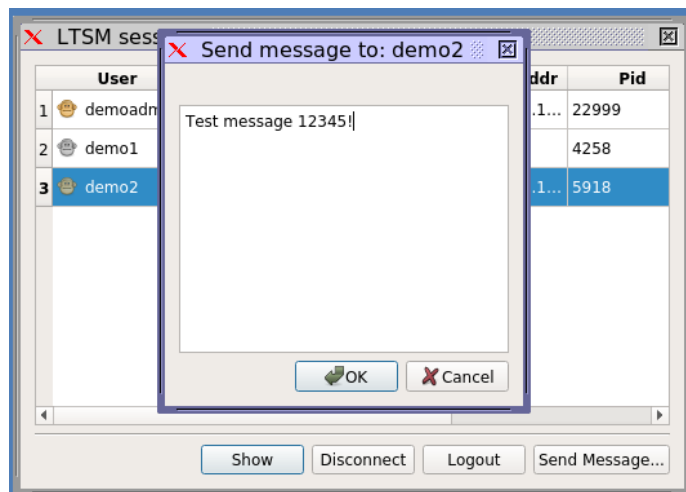


значение	описание
information	показать всю информацию по сессии
disconnect	дать команду disconnect (удаленный сеанс пользователя отключится)
logout	дать команду logout (сеанс пользователя завершится)
send message	отправить сообщение в сеанс пользователя
set session duration	установить время работы для сеанса, в секундах, после которого он завершится автоматически.
set session policy	установить политику сессии.

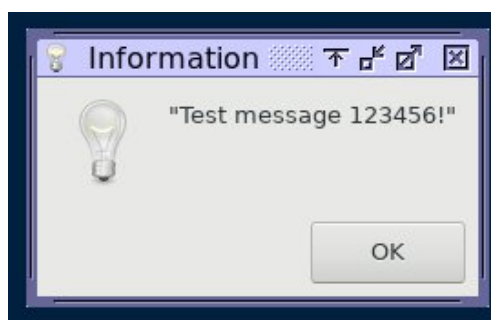
Вариант вывода информации рабочей сессии:



При отправке сообщения, информация вводится в диалог ввода сообщения:



После нажатия на кнопку **Ок** на стороне пользовательской сессии автоматически появится информационный диалог с сообщением:



Подключение к пользовательской сессии осуществляется программой **LTSM_sdl2x11**:
Так же она запускается при нажатии на кнопку **Show** в программе **LTSM_sessions** для выбранного сеанса.

Дополнительные параметры запуска программы:

```
LTSM_sdl2x11 --auth <xauthfile> --title <title> --display <num> --scale <width>x<height>
```

параметр	значение
--auth	путь к файлу авторизации сессии X11
--title	информационный заголовок
--display	рабочий экран сессии X11
--scale	возможно масштабирование окна

3 Командный режим dbus

Для управления системным менеджером **LTSM_service** можно воспользоваться **dbus** интерфейсом.

Наименование метода	Тип входных данных	Тип выходных данных	Описание
busGetServiceVersion	-	i:version	версия сервиса
busStartLoginSession	s:remoteAddr, s:connType	i:display	запуск новой логин сессии X11
busCreateAuthFile	i:display	s:path	создать файл авторизации X11
busShutdownConnector	i:display	b:success	остановить коннектор завязанный на номер дисплея X11
busShutdownService	-	b:success	остановить LTSM_service
busShutdownDisplay	i:display	b:success	остановить дисплей X11
busStartUserSession	i:display, s:userName, s:remoteAddr, s:connType	i:display	запуск пользовательской сессии X11
busSendMessage	i:display, s:message	b:success	отправка сообщение в сессию X11
busSetDebugLevel	s:level	b:success	уровень отладки сервиса
busSetEncryptionInfo	i:display, s:info	b:success	установить статус шифрования для сессии X11
busSetSessionDurationSec	i:display, u:duration	b:success	установить таймаут пользовательской сессии X11
busSetSessionPolicy	i:display, s:policy	b:success	установить политику пользовательской сессии X11
busSetLoginsDisable	b:action	b:success	Временно заблокировать вход в систему
busDisplayResized	i:display, q:width, q:height	b:success	установить информацию о размере дисплея X11
busEncryptionInfo	i:display	s:info	получить информацию шифрования сессии X11
busConnectorTerminated	i:display	b:success	информирование сервиса об остановке коннектора
busConnectorSwitched	i:display1, i:display2	b:success	информирование сервиса об переключении коннектора с login сессии в пользовательскую сессию X11
busConnectorAlive	i:display	b:success	служебный пинг ответ коннектора для сервиса
busCheckAuthenticate	i:display, s:login, s:password	b:success	Проверка аутентификации для логин/пароля через сервис
busGetSessions	a(iiiiiiiiissss)	b:success	Получить информацию по сессии X11
busRenderRect	i:display, (nnq):rect, (yyy):color, b:fill	b:success	дополнительный информационный рендер квадрата
busRenderText	i:display, s:test, (nn):position, (yyy):color	b:success	дополнительный информационный рендер текста
busRenderClear	i:display	b:success	очистить все дополнительные информационные примитивы

Примеры использования:

```
// выполнить busSetSessionDurationSec
```

```
dbus-send --dest=ltsm.manager.service --system --print-reply --type=method_call \  
/ltsm/manager/service LTSM.Manager.Service.busSetSessionDurationSec int32:55 uint32:0
```

```
// выполнить busShutdownDisplay
```

```
dbus-send --dest=ltsm.manager.service --system --print-reply --type=method_call \  
/ltsm/manager/service LTSM.Manager.Service.busShutdownDisplay int32:55
```